



Смиљка ГАБЕЛИЋ

ЛОКАЛИТЕТ КОД ЛЕСНОВА: МЕТАЛУРШКО – РУДАРСКИ САСКИ КОМПЛЕКС (?)

Кључне речи: *Лесново, Древето, Северна Македонија, Јован Оливер, Саси, трагови рударских радова (?); античко, средњовековно и турско раздобље*

Abstract: *The paper discusses parts of a hard-to-reach and archaeologically unexplored site on a steep ridge a few kilometers away from the village of Lesново, which is probably a hitherto unknown mining or metallurgic complex most likely founded, or renewed, by the Saxons, miners of German origin. Here, various artificial interventions can be recognized on the boulders, as well as the remains of Saint Procopius (?) stone church, whose identification is not certain. Judging by the historical context, the Lesново mining settlement may have reached its full activity in the middle of the 14th century, and most probably continued to be active later. Special attention is paid to two massive boulders, the rocky “constructions” with various artificially created stepped incisions, troughs and recesses – one resembles a large seat or throne – in an attempt to decipher their function.*

Keywords: *Lesново, Dreveno, North Macedonia, Jovan Oliver, Saxons, traces of mine (?), early byzantine, medieval and Otoman period*

Апстракт: *Трудот ги испитува површинските карактеристики на археолошки неистражен локалитет на стрмниот гребен во близина на селото Лесново и изнесува претпоставка дека тој е дел од досега непознат рударско-топилнички комплекс. Долж гребенот може да се забележат клесарски интервенции на грамади камења и остатоци од мала камена црква (Св. Прокопија?). Најверојатно колонијата била основана од Саксонците, рудари со германско потекло, на место на постара населба, судејќи според посредни, историски околности, околу средината на 14 век, која најверојатно била активна и подоцна. Подетално се претставени два масивни камени грамади со вештачки создадени скалести резови, корита и разни вдлабнатини - од кои првиот дел наликува на големо седиште или трон - во обид да се разоткрие нивната намена.*

Планинско село Лесново лежи на вулканском терену Злетовско – Кратовског подручја, на североистоку данашње РС Македоније. Населје и истоимени манастир, посвећен Арханђелу Михаилу и св. Гаврилу Лесновском, смештени су на северној падини проширеног кратера угашеног вулкана, окруженог прстенастим рубом са више нанизаних купастих висова, такозваних чука. Кратер је на југозападној страни пробијен Лесновском реком, данас заправо речицом, која је на свом завијутку, пре изласка у Злетовско поље, оформила клисуру (црт. 1).¹

Локалитет на гребену, на десној обали Лесновске реке, који ћемо разматрати, удаљен је око 2 – 3 km југозападно од Леснова и простире се између

* Рад је у скраћеном виду прочитан на VII националној конференцији византолога (Београд, САНУ, 22.06.2021).

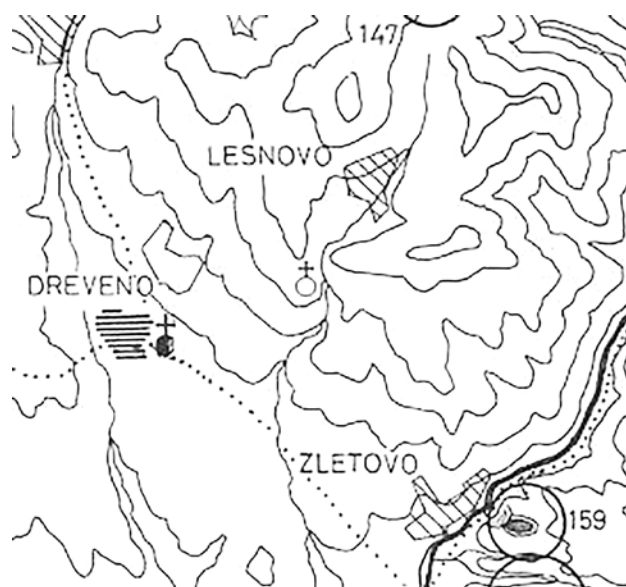
¹ О географским одликама злетовског региона – Ј. Цвијић, *Основе за географију и геологију Македоније и Старе Србије*, I, Београд 1906, 162 – 173; *Злетовска област. Географско-историски осврт*, ур. А. Апостолов et. al., Скопје 1974, посебно: *Основни природно-географски одлики на Злетовска област и населението и стопанството на Пробиштипска област*, 7 – 133 (Т. Кондев); *Злетовска област – Материјали за географијата и историјата на Злетовска област во праисториско време до населувањето на Словените во Македонија*, 135 – 163 (А. Керамидчиев); И. П. Милевски, *Геоморфологија на Осоговскиот планински масив*, Скопје 2006 (докторска дисертација објављена online). Мештани на десној обали речице именују следеће чуке (вулканске купе): Бело Место, Свети Атанас, Штрби (Шупљи) Камен, Мали Врх и, над манастиром, Илински Врх, а на левој страни Сморинец, Игуменички Рид, Занева Чука, Варадинова Чука и Света Троица. Клисура речице је између чуке Св. Атанаса (909 м) са узвишицом Бело Место, на десној обали реке, и чуке Св. Троице (966 м), на левој.

неколико широких еруптивних трака окамењене вулканске материје, које теку наниже (сл. 1 – 2). Његов врх започиње код Белог Места на чуки Св. Атанаса, узвишице на оштрој окуци пута који од Леснова води ка Древену и Злетову. Гребен потом степеничasto пада према заравни са остацима цркве Св. Прокопија на месту званом Ручник (Рачник), приближно на његовој средини, даље се спушта све до окомите литице са великом пећином у подножју, одакле поново косо пада према Лесновској реци. Средином гребена до села Древена води уски камењем подзидани пут обрастао у високу траву. Терен је доста стрм, са мало растиња. Местимично је прекривен изолованим каменим громадама, међусобно раздвојеним травнатим појасевима земље и ретким стаблима. Константовали смо више оваквих великих и један број мањих стена, неравномерно обраслих маховином и са неоспорним траговима грубе клесарске обраде по њиховим површинама – виде се многобројни вештачки начињени усеци и удубине различитих облика и величина: издубљена корита, рупе, жљебови и слично. Дрвени делови ових објеката, о чијем некадашњем углављивању у стене сведочи знатан број рупа, усека или и правоугаоних и троугаоних удубљења, временом су у потпуности иструлили и нестали.

Громаде са траговима боравка људи на овој теже приступачној хридици, бочно истуреном гребену чуке Св. Атанаса, као такве оставши непрепознате, нису изазвале подробнији научни интерес. Из литературе се једино знало да у средишњем делу гребена постоји разрушена камена црквица заборављене посвете (сл. 2 – 3) чије остатке помиње С. Симић почетком XX века, посматрајући их из даљине.² Више од пола века касније, 1962. године, током археолошких рекогносцирања терена Пробиштипске општине, рушевине исте цркве нотира А. Керамидчиев, који уокло запажа и фрагменте средњовековне керамике.³ У току нашег вишегодишњег рада на историји манастира Леснова и сликарству његове цркве, клесарске интервенције по громадама гребена и око пештере учили смо 1981., затим и током друге посете 1982. године, захваљујући помоћи Методија (Тодета) Јовановског. Овај мештанин села Леснова одвео нас је до урушеног малог храма незане посвете на Ручнику, на уском платоу гребена, који је “пре четрдесет година“ памтио

² С. Симић, *Лесновски манастир св. оца Гаврила задужбина српскога деспота Јована Оливера*, Београд 1912, 12, 76; уп. н. 5.

³ А. Керамидчиев, *Археолошки наоѓалишта во Пробиштипско*, Стремеж, бр. 6, Прилеп 1962, 45 – 62 (посебно: 59 – 60), сл. 7.



Црт. 1 Карта подручја Леснова, Древена и Злетова (према: I. Mikulčić), са означеним положајем рушевина цркве Св. Прокопија (?) на гребену

са зидовима од око 2 m висине и без кровног покривача. На основу првих, парцијалних сагледавања претпоставили смо да локалитет на гребену представља остатке насеобине са два хронолошка слоја трајања, рановизантијског насеља и средњовековне (монашке) колоније.⁴ Следили смо тиме локалну усмену традицију о некадашњем скиту на овом простору, која се везује за рушевине поменуте камене цркве на заравни⁵, када је реч о млађем слоју, а ослањајући се на датовање налаза фрагмената касноантичке керамике уочене на читавој површини овог терена, говорећи о старијем. Поновне, недавне посете овом локалитету, 2019, 2020. и 2021. године, довеле су до наших даљих, нешто детаљнијих истраживања и нових закључака. По траговима клесарских интервенција на стенама, њиховим облицима и позиционирању, претпоставили смо да се можда ради о остацима својеврсних погона за обраду руде.⁶

Решавање питања идентификације и датовања мале цркве на гребену, данас практично сравњене са земљом, уз ослањање на историјске изворе везане за Лесново, донело је низ могућих, хипотетичких закључака, било да се тичу целине овог

⁴ С. Габелић, *Непознати локалитети у околини лесновског манастира*, Зборник за ликовне уметности Матице Српске, 20, 1984, 163 – 175, црт. 1, сл. 6: 170 – 171; иста, *Манастир Лесново. Историја и сликарство*, Београд 1998, 241 – 243, црт. а – б, е.

⁵ Симић, *Лесновски манастир*, 76 (изнета посвета овог скита Св. Симеону Српском, „у коме је живело 22 монаха,“ није поткрепљена историјским изворима).

⁶ S. Gabelić, *Crkva na grebenu u blizini Lesnova. Preliminarni rad*, Patrimonium.mk, 19, 2021, 263 – 274.



1. Лесновски (лесновско – дрвенски) гребен на десној обали Лесновске реке, поглед са југо–истока (аеро снимак О. Петров 2020)

простора или његових појединих делова. Поуздано је, при том, да је око 1340/41. године и, потом, између 1346/47. и 1381. године подручје читавог гребена припадало властелинству оближњег манастира Леснова. Судећи по натписима ктитора лесновске цркве Јована Оливера из 1340/41. године, у којима се набрајају имања овог манастира,⁷ чини се могућим да би у црквици требало препознати ту наведени храм Св. Прокопија на месту Пештно (Пештни/Пешни), засеоку села Древена, који сада више не постоји.⁸ Назив тог некадашњег

⁷ За Оливерове ктиторске натписе са портала лесновске цркве – Ђ. Иванов, *Български старини из Македонија*, Софија (1931) 1970, 157 – 158; Г. Томовић, *Повеља манастира Леснова*, Историјски часопис, XXIV, Београд 1977, 83 – 102: 91 – 95, сл. 1 (најдетаљније о убикацији насеља и обиму лесновског властелинства); Габелић, *Манастир Лесново*, 27 – 28, сл. 98, црт. 1 (калк натписа над западним порталом); уп. и нап. 13, 29.

⁸ Gabelić, *Crkva na grebenu*, 268. Уп. – Иванов, *Български старини*, 158 (аутор помиње „црквицу Св. Прокопија“ између Леснова и Пештника); Томовић, *Повеља*, 92. Пеш(т)ник је локалитет у близини пута од Злетова према Древену са рушевинама рановизантијске базилике са крстионицом, недалеко од излаза Лесновске реке у равницу, за разлику од некадашњег засеока Пеш(т)но, који је ближе изласку ове речице из клисуре, на коме сада постоје остаци камених кућа. У оба случаја, остаци „гребенске“ црквице налазе се између Пештника и Пеш(т)на, на једној, и Леснова, на другој страни. О географском положају Древена и да-

дрвенског засеока означава „пештеру“,⁹ што одговара постојању пећине под литицом гребена, а по етимологији («пећи») истовремено чува сећање на место на коме се пекла руда,¹⁰ односно на старе рударске радове, који су се вероватно унутар и око ових пећина некада и одвијали. Међутим, изнета убикација дрвенског Св. Прокопија несигурна је утолико што се према повељама које су

нашњег топонима Пешни или Пештни, уп. *Злетовска област*, 29 – 30, 64 – 65 (Кондев) и наше н. 9, 10. Рушевине скита „Св. Прокопија“, изгледа на западној или северозападној страни од Леснова, помиње лесновски учитељ Ан. Хиљадников на попису „знаменитих места“ у околини лесновског манастира, својеврсном списку који прати његов Извештај за школску 1898/9 годину – *Злетовска област*, 224, н. 29 (Апостолов), али географско одређење ту наведених скитова и пештера не изгледа увек веродостојно.

⁹ О. Иванова, *Исчезнатите месни имиња во областа по сливот на Брегалница*, Споменици за средновековната и поновата историја на Македонија, V, изд. В. Мошин, Л. Славева, Прилеп 1988, 237 – 315: 292 – 295 (овде се изједначавају називи Древено и Дреново, односно Дреново до, као и Пештно и Пештник).

¹⁰ Уп. Т. Томоски, *Македонија низ векове, Градови. Тврдини. Комуникации (Морозвиждска епископија)*, Скопје 1999, 169 – 194: 182 (помињу се „Горње Пешни“ и „Пешни“ испод пута за село Древено). Први топоним одговара локацији нашег гребена а други скупини темеља поменутих кућа уз десну обалу речице или, мање је вероватно, локалитету Пешник (Пештник) са остацима рановизантијске базилике; уп. н. 8.



2. Поглед на исти гребен са југо-запада: 1 Бело Место, каменолом; 2 Топоними Горње Пештно и Ручник, са рушевинама цркве (Св. Прокопија ?); 3. Пештно, локација пећине (снимак С. Габелић 2021)

Леснову и Хиландару нешто касније издали цар Стефан Душан (1346/47)¹¹ и обласни господар господин Константин Драгаш (1381),¹² потврђујући и дарујући поседе, храм посвећен овом светитељу налазио у Дреновом долу, наведеном издвојено, међу отесима села Глобице јужно од Злетова.¹³

¹¹ Ст. Новаковић, *Законски споменици српских држава средњег века*, Београд 1912, 676 – 681: 678; Л. Славева, В. Мошин, *Српски грамоти од Душаново време*, Прилеп 1988, 149–152: 150; С. Мишић, *Хрисовуља цара Стефана Душана о оснивању Злетовске епископије (1346. септембар 1. – 1347. август 31)*, Стари српски архив, 13, Београд 2014, 181–206: 185 (83, 86).

¹² За повељу Константина Драгаша (15. август 1381) – Новаковић, *Законски споменици*, 453 – 455: 454; Х. Матанов, *Княжевството на Драгаша. Към историята на Североизточна Македонија в предосманската епоха*, Софија 1997, 199, 219 – 221; Р. Михаљчић, *Крај Српског царста, Сабрана дела*, I, Београд 2011, 220; Ж. Вујошевић, *Повеља Константина Драгаша Хиландару о манастиру Леснову*, *Realia byzantino-balkanica. Studia in honorem LX annorum professoris Christi Matanov*, Софија 2014, 453 – 475: 457, 466 (целовито критичко издање повеље, са анализом дипломатичког и историјско – правног контекста); М. Ивановић, „Заборавањени“ ктитори у средњовековној Србији“, Иницијал. Часопис за средњовековне студије, 6, Београд 2018, 47 – 72: 63 – 65.

¹³ У ктиторском натпису над западним улазом у

лесновску цркву, међу поклоњеним имањима, наводе се „... и у Древену, Св. Јелисеј и заселак Пештно, и Св. Прокопије, и...“ а у натпису над јужним улазом, у коме се одређују међе лесновског властелинства и не доносе називи цркава, Пештно се помиње два пута на накнадно оштећеном делу текста – уп. Gabelić, *Crkva na grebenu*, 268 – 269; С. Веркович, *Новыя славянския находки въ Македония*, Известия Имп. академии наукъ по отд. русскаго языка и словесности, т. VI, Санктпетербургъ 1858, 388; С. Новаковић, *Српски поменици XV – XVIII века*, Гласник Српског ученог друштва, XLII, Београд 1875, 14–15; И. Велев, *Лесновскиот книжевен центар*, Скопје 1997, 167–168. Текст натписа са јужног портала Леснова, са лакунама у тексту, донели су – Иванов, *Български старини*, 159 – 160; Г. Елезовић, *Записи и натписи*, *Зборник за историју Јужне Србије и суседних области*, Скопље 1936, 251 – 270, 258, бр. 61; S. Gabelić, *Iz topografije crkve manastira Lesnova: Južni portal. Arhitektonski ukras. Fasadne freske. Zgraffiti*, *Patrimonium.MK*, 17, 2019, 173 – 196, 174, sl. 1, 4 (износе се узроци оштећења текста овог натписа); Г. Томовић, *Морфологија ћириличких натписа на Балкану*, Београд 1974, 56 – 58; Габелић, *Манастир Лесново*, 28; И. Велев, *Записи и натписи од Лесновскиот книжевен центар*, Скопје 2001, 89 – 91, бр. 196. Концентрисање неколико насеља лесновског властелинства око засеока Глобице наглашава – Томовић, *Повеља*, 91, 93, 94; за помен Глобице уп. – Новаковић, *нав. дело*, 675, 677, 678 (IV); Мишић, *Хрисовуља*, 185 (81, 86, 101, 105), 191, 192; Вујошевић, *нав. дело*, 457 (16); *Злетовска област*, 86 (Кондев); Иванова, *нав. дело*, 261–262.



3. Ручник, зараван гребена: громада са траговима удубљене конструкције и остацима цркве у предњем плану (снимак С. Габелић 2020)

Неусаглашеност или непрецизност локације храма Св. Прокопија можда је проузрокована и промењеним околностима на терену након првог помена ове цркве. Како год да је било, уколико се црквица на хриди налазила у склопу рудника, претпостављамо истовременог, као и у другим рударским центрима средњовековне Србије, који су били настањени великим бројем западњака, она је лако могла бити католичка.¹⁴ Под такозваним «латинским црквама» незнане посвете чији остаци постоје и у појединим селима злетовске области,¹⁵ изразито рударском крају, треба највероватније подразумевати некадашње католичке богомоље, што је могао бити случај и са црквом «лесновског рудника» на гребену.¹⁶ Можемо се на-

¹⁴ О католичким црквама XIII и XIV века у рударским средиштима Србије – С. М. Ћирковић, *Работници, војници, духовници (Католичке парохије у средњовековној Србији)*, Београд 1997, 240 – 258: 243 – 252; К. Јиречек, Ј. Радонић, *Историја Срба*, II, 2. изд., Београд 1978, 92 – 94; М. Ј. Динић, *Из српске историје средњег века, За историју рударства у средњовековној Србији и Босни*, Београд 2003, 455 – 668: 459 – 463.

¹⁵ *Злетовска област* (Апостолов), 100, 102, 105 (села Неокази, Петршино и Стрмош).

¹⁶ Претпостављена дедикација ове цркве св. Прокопију, великомученику, могла се истовремено односити и на св. Прокопа (Прокопија) Сазавског, чешког светитеља XI века (*Lexikon der christlichen Ikonographie*

8, Freiburg 1968, 228 – 229) – који се као преподобни Прокопије Чех у православном календару слави 1. IV – а на основу околности што је овај бенедиктински опат и аскета, уз остало оснивач монашког скита на реци Сазави код Прага и оближњег манастира у коме је практикована словенска литургија, поштован као нарочити покровитељ земљорадника и, управо, рудара – Gabelić, *Crkva na grebenu*, 268 – 269, 271, са даљом литературом. На територији Србије забележени су остаци храмова Св. Прокопија у рударским центрима на Копаонику (Р. Тошић, Д. Рашковић, *Ранохришћански споменици на источним падинама Копаоника*, ЗРВИ, 44/ 1, 2007, 27 – 45: 34) и „у већини рудника у Подрињу“ (П. Јовановић, *Рударство на тлу Србије, I, Од палеолита до средине 20. века*, Београд 2007, 634). О св. Прокопију као заштитнику рудара на основу асоцијација изазваних његовим именом – он штити запослене у рударским прокопима и, по народним веровањима, непослушне „покопава“ или „укопава“ и може учинити да, на Прокопијев дан (8/21 јула), копни камен у води и дрво у гори – Д. Бандић, *Народна религија Срба у 100 појмова*, Београд 1991, 344 – 346. У литератури је такође наведено и да су, за разлику од рудника у централној Европи, на местима рударских радњи у Србији (рупама, цеховима) дедикације светитељима ретке. Јаме се означавају по топономастичким белезима, а топионице најчешће по именима власника – *Лексикон српског средњег века*, изд. С. Ћирковић, Р. Михаљчић, Београд 1999, 799, 800 (Ћирковић, *Цехови*); С. Ћирковић, Д. Ковачевић – Којић, Р. Ћук, *Старо српско рударство*, Београд – Нови Сад 2002, 54, 213.

дати да ће се старост црквице о којој је реч можда прецизније одредити након ископавања темеља и истраживања њених данашњих, веома оскудних остатака.

Средњовековно рударство Србије и Македоније, познато је, увелико је унапредовало од доласка квалификованих рудара немачког порекла, Саса, средином XIII века. Њихове колоније по правилу су ницале на забаченијим теренима, у близини рудника, што је напореда са раније предложеним тумачењем евентуалног култног покровитељства св. Прокопија (св. Прокопа) над нашом црквицом, водило закључку о саском пореклу лесновске рударске заједнице.¹⁷ Утолико пре што о некадашњем присуству Саса (Алемана, Латина) у злетовској и кратовској области сведочи читав низ топонима и насеља чији су називи изведени из немачких рударских термина (на пример, Шталковица и Шлегово) или говоре о боравку и активности рудара (Шопско Рудари, Турско Рудари, Јамиште, Топило, Рударски Чукар, Рударски Гробишта), као што се и лева притока Кратовске реке назива Латишница, а Лесновска река, међу локалним становништвом, Штона, што долази од немачке речи за хоризонтални ходник у рудницима (Stollen).¹⁸ Саси су оставили знатан утицај у



4. Гребен: ступа - рупа за уситњавање руде (?)
(снимак О. Петров 2020)

¹⁷ Gabelić, *Crkva na grebenu*, 270 – 271. О Сасима, немачким рударима и топионичарима, који су – из чешке покрајине Бохемије – дошли у Србију средином XIII века а нестали, држи се, приближно крајем XIV века, било емигрирањем или услед асимилације са Словенима – V. Simić, *Istorijski razvoj našeg rudarstva*, Београд 1951, 16 – 19; Динић, *Из српске историје*, 459 – 489; Н. Радојчић, *Закон о рудницима деспота Стефана Лазаревића*, Београд 1962, 25; Ћирковић, Ковачевић – Којић, Ћук, *Старо српско рударство*, 21 – 31; Јиречек, Радонић, *Историја Срба*, II, 90 – 92; *Лексикон српског средњег века*, 400 – 402, 629 – 634, 649 (Ћирковић, *Металургија, Рудари, Рударство, Саси*); Д. Мркобрад, *Археометалуршка истраживања на Паурији*, Гласник Српског археолошког друштва, 10, Београд 1995, 79 – 88; 86 – 88; Јовановић, *Рударство*, 214 – 228; А. Фостиков, *Утицај Саса на развој занатства у средњовековној Србији*, Између Подунавља и Средоземља: тематски зборник посвећен проф. др. Синиши Мишићу. Пожаревац – Ниш 2021, 153 – 171.

¹⁸ Simić, *нав. дело*, 25; Томоски, *Морозвиждска епископија*, 182 – 183; *Злетовска област*, 149 – 152, 199–200, 206 (Керамидчиев); Ћирковић, Ковачевић – Којић, Ћук, *нав. дело*, 31, 51– 53, 56. Уп. Gabelić, *нав. дело*, 352, п. 27 – 30; за термин *итона* (*итолна*) – В. Скарић, *Стари турски рукопис о рударским пословима и терминологији*, Споменик СКА, LXXIX, други раз. 62, Београд 1936, 5 – 24; 13; Исти, *Старо рударско право и техника у Србији и Босни*, Београд 1939, 25, 26, 70 – 71; Ћирковић, *Работници (Дубровчани као предузетници у рударству Србије и Босне)*, 118;

домену технологије рударства, уводећи новине код проналажења, вађења и прераде руда, такође и у организацији живота насеља, посебно у области судства и рударског права. Свакако вреди истаћи и да је, код одредаба о заштити рудара, уочена аналогија између Закона о рудницима деспота Стефана Лазаревића (1412) управо са чешком варијантом рударског права из времена краља Вацлава II (1271 – 1305).¹⁹ Правно третиране другачије од насеобина околног становништва, саске заједнице уживале су одређену аутономију и верску толеранцију. У време српског краља Милутина (1282 – 1321) имале су и посебан, мешовити суд на коме су решавани спорови са домаћим људима и далматинским трговцима, посебно Дубровчанима, а у већим рударским местима постојало

Јовановић, *Рударство*, 332; о пресаском, античком (римском) рударству, посебно – Simić, *нав. дело*, 293 – 298; А. Керамидчиев, *Археолошки наоѓалишта во Кратовско*, Зборник на Археолошкиот музеј – Скопје IV-V, Скопје 1966, Скопје 1966, 115 – 121; такође о рударској терминологији несловенског и словенског порекла – Н. Родић, *Рударска терминологија у старим српским текстовима*, Јужнословенски филолог, XLII, 1986, 137 – 146.

¹⁹ Радојчић, *Закон о рудницима*, 28, 30.



5. Клисуре Лесновске реке, поглед са југо–запада према селу и манастиру Леснову (снимак С. Габелић 1982)

је градско веће, са војводом, кнезом и дванаесторицом пургара, грађана.²⁰ Средином XIV века, уз позивање на Милутинов закон, Сасима је 123. одредбом Душановог законика ограничено право да секу шуме више но што је потребно за рударски трг, забрањено да крчевину настањују или обрађују, а спорове, како је наложено, требало је да решавају са локалном властелом, уколико је земља била бесправно заузета.²¹ Лесновски крај,

²⁰ Посебно о правном положају Саса – *Историја српског народа. Од најстаријих времена до маричке битке (1371)*, књ. I, Београд 1994, 470–471 (С. Ћирковић); Динић, *Из српске историје*, 472 – 478: 477; Ћирковић, Ковачевић – Којић, Ћук, *Старо српско рударство*, 30 – 31, 151 – 152; *Лексикон српског средњег века*, 227 – 228, 649 (С. Ћирковић, *Збор, Саси*); в. и нап. 25.

²¹ За 123. члан Душановог законика в. – *Душанов законик*, приред. Ђ. Бубало, Београд 2010, 194 – 195 (123); *Лексикон српског средњег века*, 119 – 120 (М. Благојевић), где се наглашава да наведени члан превасходно штити имовинско право властеле, не шумски покривач. Опаска о потоњој слабој примени овог члана Душановог законика, сачуваног само у једном препису, изнета је код – Б. Ферјанчић, С. Ћирковић, *Стефан Душан краљ и цар (1331 – 1355)*, Београд 2005, 233, 242.

некада прекривен густим шумама леске, одакле и потиче његов назив²², омогућавао је снабдевање рудника дрвеним угљем и дрвима, горивом неопходним у процесу рударења, током пржења и печења руде, као и грађом за израду потпорних греда и различитих справа и постројења.²³ Од значаја је свакако и близина воде (Лесновске реке), веома важног елемента рударско – металуршких радова. Несумњиво, ово еруптивно вулканско тло са богатим рудним ресурсима и постојећом античком традицијом рударења, представљало је вишеструко погодан терен за експлоатацију руда.

Средњовековни рудник по структури подразумева веома разгранат систем и његов производни ланац, састављен од великог броја учесника, регулисан је низом прописа, почевши од проналажења и обележавања налазишта, затим одмеравања, разграничавања, дељења и додељивања рудног поља. Термин се, поједностављено речено, односи како на само место копања, тако и на постројење за прераду руде, топионицу. «Спољашње» и административне формалности обављали су, уз власнике и трговце, стручни предузетници (узбојници) и надзорници (хутмани), затим државни чиновници (урбарари) и писари (дијаци), док су за коло (топионицу) везани власници и стручњаци (валтруци), радници на испирању руде (плакаоничари), они коју су руду пржили (роштари) и други, све до чистиоца и шафара који су бринули о снабдевању рудника. Најбројнија категорија учесника били су рудари у ужем смислу, професионални квалификовани рудари и привремени физички радници. Код њих се разликују копачи (рупници) или тежаци, који су радили у јами, на прапштју, код пећи и у топионици, а у подгрупе рудара, својеврсне помоћнике, спадају

²² *Злетовска област*, 204 (Керамидчиев), 400 (Апостолов). Помен «лесновске горе» као одреднице места овог манастира у запису лесновског писара Станислава остављеном у рукописном Прологу 1330. године (Љ. Стојановић, *Стари српски записи и натписи*, I, Београд 1902/1982, 26, бр. 56), нешто пре доласка Јована Оливера у ове крајеве и изградње нове цркве Архистратига Михаила у лесновском манастиру, указује на тадашњу пошумљеност лесновске области, уједно испољавајући и схватање о освећеном простору Леснова као места монашког обитавања, уп. – Д. Поповић, *Свете горе средњовековне Србије – писани извори, просторни облици, градитељска решења*, ЗРВИ, 44/1, 2007, 253 – 274 (263); о имену и легендама о постанку села и манастира Леснова, у којима мотив густе, непроходне шуме заузима значајно место – С. Габелић, *Нова запажања о руднику и каменоломима код Леснова. Чуке Св. Тројице и Св. Атанаса*, Ниш и Византија, XXI, 2023, 445 – 459 (445 – 446).

²³ *Лексикон српског средњег века*, 401 (Ћирковић).



6. Вештачке пећине каманолома на падинама чуке Св. Тројице на левој обали Лесновске реке (снимак С. Габелић 2021)

угљари, дрвари, пепељари, чистиоци итд.²⁴ Током средњег века и у временима која су уследила, држава је законима регулисала рад у рудницима. Из каснијих извора знамо да су рудари ангажовани на основу уговора, имали су шесточасовно радно време, исплаћивани су недељно и имали право жалбе.²⁵ Рудници су били у обавези да ус-

²⁴ О процесу и фазама рударских послова, рудницима и рударима – Скарић, *Старо рударско право*, 64 – 87; Simić, *Istoriski razvoj*, 24 – 32, и даље; *Rudarstvo Jugoslavije* (11. Svetski rudarski kongres, Beograd), ur. I. Ogorelec, Zagreb 1982, 124 – 127 (G. Tomović); Ћирковић, Ковачевић – Којић, Ћук, *Старо српско рударство*, 49 – 61; *Лексикон српског средњег века*, 629 – 630 (Ћирковић, *Рудару*); S. Rizaj, *Rudari (madendžije) u sistemu privilegija i dužnosti („Wuaf ve Musellem Reaya“)*, Glasnik Muzeja Kosova i Metohije, 9, Priština 1964, 213 – 236; 213 – 215; о посебним органима власти у вези са рударском производњом, урбарима и хутманима, њиховим дужностима и овлашћењима – А. Б. Катаничевић, *Институт урбарара у средњовековној Србији*, Баштина, 51, Приштина – Лепосавић 2020, 263 – 279; Исти, *Хутмани српског средњовековног права*, Анали Правног факултета у Београду, 2, 2022, 497 – 510.

²⁵ Скарић, *Стари турски рукопис*, 12 – 13; о заштити права рудара – исти, *Старо рударско право*, 45 – 49; Simić, *nav delo*, 32; Радојчић, *Закон о рудницима*, 28; Ћирковић, Ковачевић – Којић, Ћук, *нав. дело*, 54; Rizaj, *Rudari (madendžije)*, 220 – 224.

танове проценат метала у извађенима рудама и да ради утврђивања вредности руде и обрачунавања трошкова те податке бележе. Извађену руду рудари су предавали деоничарима рудника или најамницима (варкови), који су је, обогаћену, продавали власницима топионица (валтруци). Главни производи рудника обојених метала били су племенити метали злато, сребро, олово и бакар.²⁶ За област Кратова и Злетова нарочито се везују, поред осталог, рудишта олово-цинканих руда.²⁷

За сада није познат целовит обим лесновске рударске колоније, односно ни сви њени саставни елементи (сл. 5). Она је изгледа захватала већи простор од самог древенско – лесновског гребена, простирући се и на наспрамну падину клисуре Лесновске реке – брдо (Гаврић/Гарвич) под чуком Св. Тројице, испод чијег врха се налази неколико метара дугачки, узани процеп у стени (засек, можда улаз у окно) и, уоколо, бројне кружне и плитке удубине (површински поткопи – раскопи, свртњеви, уселине?), а на падини према реци и вештачки створене пећине у којима је вађено во-

²⁶ Simić, *нав. дело*, 34.

²⁷ Исто, 34-35; *Злетовска област*, 33 – 40 (Кондев), 149 – 150, 205 – 206 (Керамидчиев); *Rudarstvo Jugoslavije*, 28 (S. Janković, M. Petković), 123 (G. Tomović); Јовановић, *Рударство*, 134 – 136, 331 – 332, 383 – 385.

деничко камење (сл. 6) – као и на читаву чуку Св. Атанаса, брдо између Белог Места на гребену и села Леснова, прекривено гонилама троске и сво изровано подземним ходницима и издубљеним галеријама, насталих такође приликом некадашње израде млинског камења.²⁸ На тим теренима, претежно на падинама клисуре пре изласка Лесновске реке у Злетовско поље – подразумевајући и југо–источни део гребена са средњовековним засеком Пеш(т)ном – својевремено смо претпоставити формирање „села Гребена,“ које се помиње 1381. године. Као новонастало насеље Гребен се тада бележи први пут, што је прилог господина Константина Драгаша властелинству лесновског манастира који овај великаш потврђује манастиру Хиландару.²⁹ Међутим, локацију овог села на предложеним теренима по свој прилици треба одбацити. Наслућујући у имену насеобине одраз географских карактеристика земљишта, осим на гребен између Леснова и Древена, под чуком Св. Атанаса, назив из истог разлога може пристајати и неком другом локалитету тог имена у околини. У првој половини XVI века један важан „рудник Гребена“ налазио се код сада више непостојећег села овог имена у близини Јамишта.³⁰ Смештен североисточно од Леснова и Лукова, тај локалитет представља вероватнијег „наследника“ средњовековног села Гребена. Налази се у непосредној близини друга два новоформирана насеља (Близанско и Мушково),³¹ што их као и Гребен, Кон-

²⁸ Габелић, *Непознати локалитети*, 172; иста, *Манастир Лесново*, сл. на стр. 238; опширније о налазима на чукама Св. Тројице и Св. Атанаса – иста, *Нова запажања о руднику и каменоломима код Леснова*, уп. н. 22.

²⁹ Иста, *Манастир Лесново, Историја и сликарство*, 36, 241, 243, ил. а – б; уп. – Новаковић, *Законски споменици*, 453 – 455:454; Вујошевић, *Повеља Константина Драгаша Хиландару*, 457, 466; Томовић, *Повеља манастира Леснова*, 93; М. Живојиновић, *Властелинство манастира Хиландара у средњем веку*, Манастир Хиландар, изд. Г. Суботић, Београд 1998, 71 – 90: 81; иста, *Драгаша и Света Гора*, ЗРВИ, 43, 2006, 41 – 57: 51; *Томоски, Морозвиждска епископија*, 169 – 194: 185 („село Гребен“ изједначава са селом Грдовци код Морозвизда/Кочана); Иванова, *Исчезнати месни имиња*, 227 – 315: 264 – 265 (према редоследу навођења у Константиновој повељи, Гребен убификује између села Близанско и селишта Бунаш, који су, заправо, на међусобно супротним странама, северно и јужно од Леснова).

³⁰ А. Шериф, *Рударството во Македонија во време на османлиското владеење*, Скопје 2001, 124; уп. *Злетовска област*, 238 – 239.

³¹ Уп. Томовић, *Повеља*, 93; Вујошевић, *Повеља Константина Драгаша Хиландару*, 457, 488.



7. Гребен, површински налази фрагмената керамике (снимак С. Габелић 1982)

сантин Драгаш 1381. године дарује лесновском властелинству, враћајући га Хиландару.

Разуме се да се без систематских археолошких истраживања и одговарајућих геолошких анализа не могу поузданије одређивати садржај, обим, поједине фазе, сам настанак и дужина трајања живота на нашем гребену. По карактеристикама фрагмената керамике, налажене 1982. године по површини тла, изгледа да је на лесновско – дрвенском гребену постојало касноантичко или рановизантијско насеље у периоду између IV и VI века, што би представљало и старији културни слој овог локалитета. Керамика је већином црвенкастомрке боје, рађена на витлу (сл. 7). Мали број фрагмената је глеђосан и има маслинасто – зелену боју.³² Издвајају се уломци једног крчага и масивног питоса са утиснутом декорацијом у виду концентричног круга на ободу. По фрагментима грађевинске керамике распознаје се да је на локалитету било и делова од опеке. На површини гребена данас се примећује знатно умањено присуство уломака.

Средњовековна рударско – топионичарска насеобина са црквицом (Св. Прокопија?) код Леснова, по историјским збивањима изгледа могућно, вероватно је била образована, или пак изразито активна, у време економског раста лесновско – злетовског краја, који одговара четвртој и петој деценији XIV столећа, на име времену проглашења Српског царства и, у злетовском крају, периоду изградње нове, двокуполне цркве мана-

³² Габелић, *Непознати локалитети*, 171; иста, *Манастир Лесново*, 243 (датовање ових фрагмената обавио је А. Јовановић). Важно је нагласити и да – Керимидчиев, *Археолошки наоѓалишта*, 60, на средишњем делу истог локалитета помиње фрагменте „средњовековне (словенске) керамике“.



8. Подножје гребена, јужна страна, трагови рударских радова (снимак С. Габелић 2020)

стира Леснова, заслугом великог војводе и деспота Јована Оливера. По успостављању Српске патријаршије и Скопске митрополије лесновска црква је тада постала и епископско седиште (започета пре 1340/41, дограђена након 1346/47. а у потпуности завршена 1349). Реч је о раздобљу војне експанзије и привредне снаге српског владара Стефана Душана (1331 – 1355, цар од 1346) и његових обласних феудалаца, посебно Јована Оливера, успешног војсковође и једног од владаревих најважнијих дворанина. Бројни су показатељи угледа и моћи овог Душановог великаша, вероватног власника или деоничара лесновског рудника, како се то и до сада, без материјалних доказа и претпостављало.³³ Подсетимо на Оли-

33 Уп. Simić, *Istoriski razvoj našeg rudarstva*, 294; Томовић, *Повеља*, 96; А. Апостолов, *Злетовска област од доселувањето на Словените до крајот на XIV век*, Гласник. Институт за национална историја, XVII/3 (Скопје 1973) 119 – 137: 127–128; Н. Овчаров, *Историја и археологија на Вардарска Македонија през XIV в.*, Софија 1996, 64; Габелић, *Манастир Лесново, Историја и сликарство*, 29; А. Атанасовски, *Македонија во XIV век*, Тетово 2009, 112 – 120; исти, *Пијанец под власта на феудалниот господар Јован Оливер*, Годишен зборник, Филозофски факултет на универзитетот „Св. Кирил и Методиј“, 20/46, Скопје 1993, 103 – 109: 106; И. Микулчиќ, *Средновековни градови и тврдини во Македонија*, кн. 5, Скопје 1996, 270, 356, са распро-

веров вртоглави успон на лествици хијерархије власти у држави, овенчан деспотским достојанством, или на његов велики утицај у преговорима српског владара са Византинцима, затим на могућност да у свом двору угости византијског цара узурпатора Јована VI Кантакузина (1347 – 1354) са пратњом, уговарајући при том брак своје ћерке Данице са млађим Кантакузиновим сином Манојлом, као и на теолошки садржај, естетски и технолошки квалитет израде његове задужбине у манастиру Леснову, што ју је по свој прилици наменио за породичну гробницу. Захваљујући знатним уложеним средствима, ову релативно велику цркву, поклоничком месту са гробом локалног анахорете и св. оца Гаврила Лесновског, уз то и активном књижевном преписивачком центру, подigli су и украсили бројни мајстори пристигли из различитих крајева, вешти грађевинари и способни живописци, остваривши високе уметничке домете. Финансијско богатство ктитора Леснова, поред осталог, илуструје и околност да је он изгледа био једини властелин у држави кадар да – попут владара – омогући постављање златних листића на живопису своје задужбине, чиме су акцентовани ореоли и појединости одеће код одређених, посебно одабраних фигура.³⁴ Оливер је такође и једини властелин средњовековне Србије који је, за израду украса једног од камених

страњеном претпоставком да је деспот Оливер ковао и властити сребрни новац, што је у новијој науци оспорено (В. Иванишевић, *Новчарство средњовековне Србије*, Београд 2001, 141 – 142, 263 – 264).

³⁴ Данас видљиви у траговима, листићи злата аплицирани су код најпоштованијих светитеља и на представама ктитора и патрона храма у зони стојећих фигура наоса Леснова – К. Балабанов, *Новооткриени имиња на зографи од 1341 година во црквата на Лесновскиот манастир*, Разледи. Списаније за литература, уметност и култура, VI/4, Скопје 1963, 400–407: 404; В. Ј. Ђурић, *Византијске фреске у Југославији*, Београд 1974, 64; Габелић, *Манастир Лесново, Историја и сликарство*, 149, Т. I, XXVII; за добру репродукцију детаља на Оливеровом штитнику– оковратнику, уп. – Б. Поповић, *Српска средњовековна владарска и властеоска одећа*, Београд 2020, 249, сл. на стр. 169, 274. За неостварени или краткотрајни брак између византијског принца Манојла и Оливерове ћерке Данице, која је вероватно била посмртно приказана поред групног портрета ктиторске породице у припрати лесновске цркве али који се није сачувао – S. Gabelić, *Fasadne freske Lesnova: razlozi postavljanja i preslikavanja*, Patrimonium.mk, 18, 2020, 381 – 400: 392 – 395, сл. 19 (поред фигура родитеља, Јована Оливера и Ане Маре – шир. по 75 cm и 60 cm - и двојице њихових синова, Крајка и Дамјана, на крајњој источној страни северног зида, данас без живописа, има довољно простора за приказивање још једне стојеће фигуре, претпоставили смо Даничине).



9. Јужна страна гребена, трагови некадашњег рударства (?) (снимак С. Габелић 2020)

портала на својој ктиторији, дао да се примени у локалним оквирима веома ретка и, свакако, скупа скулпторска техника плитког рељефа са испуном (*champlevé*).³⁵ Подузимајући и друге ктиторске подухвате (несачувана црква Св. Димитрија у Кочанима; исликана капела Св. Јована Крститеља у храму Св. Софије у Охриду), треба имати на уму и да је Оливер, обнављајући стари лесновски манастир, 1340/41. године доделио овом манастиру знатна имања у околини, као и годишњи прилог од злетовског трга.³⁶ Најзад, у историјско – аутобиографском спису византијског цара Јована Кантакузина, међу описима његовог боравка у Србији експлицитно се истиче Оливерово „богатство“ и његов положај „силне моћи“ у земљи, међу осталом властелом.³⁷ Упркост околности да не располажемо одговарајућим писаним сведо-

чанствима, постојање рудника у клисури код Леснова – напоредо са документованом тржницом у Злетову, старом рударском месту у подножју „лесновске горе“, по географској локацији неминовно везаном за рударске послове и трговину металима – јасније би конкретизовало питање порекла и извора енормног богатства Јована Оливера.

Процват значајнијих рударских активности код Леснова, било да је реч о обнови или њиховом опорчињању – уз наведене историјске чиниоце најуже повезане са овим манастиром – наговештава и општи степен развоја срењовековног рударства Србије, одосно и данашње С. Македоније. Како је добро познато, свој технолошки и производни успон експлоатација руда у овим областима, започета крајем XIII, интензивно је трајала све до пред крај XIV века. Током тог раздобља оформљени су велики рударски центри, о којима сазнања црпемо из старих путописа, дубровачких аката, владарских хрисовуља, затим археолошких налаза и топономастичког материјала, док се мања, махом неистражена стара рудишта препознају по траговима на терену, у првом реду зарушеним рудним јамама и троскиштима. У најпознатије и највеће комплексе спадају Брсково, Трепча, Рудник, Рогозна, Јаћево, Ново Брдо и други.³⁸ Кратово и Злетово такође се убрајају у ту скупину. Као нарочито важна рударска средишта они из-

³⁵ С. Габелић, *Рељефни украс јужног портала Леснова. Прилог византијској пластици 14. века*, Свет средњовековних утврђења, градова и манастира. Омаж Марку Поповићу, ур. В. Иванишевић, В. Бикић, И. Бугарски, Београд 2021, 251 – 272: 267 – 270.

³⁶ Новаковић, *Законски споменици*, 678 (VIII); Томовић, *Повеља*, 91 – 96; Група аутора, *Лексикон градова и тргова средњовековних српских земаља*, Београд 2010, 119 – 120 („Злетово“). О властелинству лесновског манастира вид. наше н. 7 – 13.

³⁷ Б. Ферјанчић, *Србија и Византија (Стефан Душан и српска властела у делу Јована Кантакузина)*, ЗРВИ, XXXIII, 1994, 177 - 194 (189); *Византијски извори за историју народа Југославије*, VI, ур. Ф. Баришић, Б. Ферјанчић, Београд 1986, 409 (С. Ћирковић, Б. Ферјанчић).

³⁸ Ћирковић, Ковачевић – Којић, Ћук, *Старо српско рударство*, 32 – 46; К. Јиречек, Ј. Радонић, *Историја Срба*, II, Београд 1978, 90 – 95, 173 – 177; Јовановић, *Рударство на тлу Србије*, 192 – 197.



10. Гребен, северо – западна страна, са означеним местима „Престола“ и дводелног каменог блока (аеро снимак О. Петров 2020)

гледа израстају у време осамостаљеног великаша Константина Драгаша (+ 1395), о чему, међутим, искази нису довољно прецизни.³⁹

За српске владаре XIII и XIV века, Милутина, Дечанског и Душана, везују се рудници гвожђа у Глухој Васи (потоњој Глухавици) код Новог Пазара, власништво династије Немањића, затим у Алтину сада у Албанији, који је основао Стефан Дечански, и Трстени код Косовске Каменице или у области Врања, из чије је топионице Душан обезбедио годишњи прилог манастиру Св.

³⁹ За помене Кратова крајем XIV века – Ћирковић, *Работници (Производња злата, сребра и бакра у централним областима Балкана до почетка новог века)* 81–83; F. Spaḥo, *Turski rudarski zakoni*, Glasnik Zemaljskog muzeja u Bosni i Hercegovini, XXV/1, Sarajevo 1913, 133 – 138, 163 – 194: 134; Михаљчић, *Крај Српског царства*, 227; Ћирковић, Ковачевић–Којић, Ћук, *Старо српско рударство*, 148; С. Симић, *Историја Кратовске области*, Годишњица Николе Чупића, XXXIII, Београд 1914, 141 – 233: 153 – 154, 155; Т. Ђорђевић, *Кратово. Прилози за познавање градова у нашој земљи*, Посебна издања Географског друштва, св.11, Београд 1931, 9; Јовановић, *Рударство на тлу Србије*, 332; Керамидчиев, *Старото рударство*, 181; Ђ. Ивановъ, *Сѣверна Македонија*, Софија 1906, 115, 237, 239; С. Ризај, *Рударството во Македонија од XV до XVIII век*, Гласник на Институтот за национална историја, год. XIV, бр. 2 – 3, Скопје 1970, 91 – 111: 94; Шериф, *Рударството Во Македонија*, 101 – 102; вид. и н. 44.

Арханђела код Призрена.⁴⁰ У истраживањима је прорачунато и да су поклони манастирима поменуте тројице српских владара, када је о гвожђу реч, били скромног обима, уз претпоставку о сопственој производњи на самим манастирским или властеоским поседима, превасходно за потребе ковница оружја и алата, као и да није познат ни један рудник гвожђа који би припадао Хиландару, највећем манастирском властелинству српске средњовековне државе.⁴¹ Колико за сада знамо, сасвим су ретки писани подаци о рударским радовима обављаним на властеоским поседима. У доба Српског царства такав пример представља помен «рудара из Злетово», који се према Душановој повељи из 1354 – 1355. године упућују на нову локалцију. Потврђујући тада манастиру Хиландару храм Св. Николе у Псачи у области Славишта, задужбину властелина Влатка, овај владар је уз остало приложио земљу на планини Крилатици код села Трновца коју је држао извесни Неор, населивши на њој злетовске рударе (Душан или поменути властелин).⁴² Остаци старог руда-

⁴⁰ Скарпић, *Старо рударско право*, 13; Simić, *Istoriski razvoj našeg rudarstva*, 46; В. Симић, *Рударство гвожђа средњовековне Србије и Босне*, Београд 1988, 64 – 65; о добијању и преради гвожђа – *Лексикон српског средњег века*, 402 (Ћирковић, *Металургија*).

⁴¹ Симић, *нав. дело*, 65 – 67.

⁴² С. Мишић, *Хрисовуља цара Стефана Душана о поклањању цркве Светог Николе у Псачи манастиру*



11. Гребен, громада са седиштем („Престолом“), поглед са југо-истока (аеро снимак О. Петров 2020)

рења у Трновцу су и констатовани на Градишту код села Кетенова, хридини са десне обале Криве реке (камене громаде, фрагменти керамике, зарушени зидани објекат, камена корита).⁴³ Свакако би било занимљиво и инструктивно ове рударске трагове, као Леснову вероватно савремени компаративни материјал, сагледати детаљније.

По нестанку деспота Јована Оливера (након 1354 – пре 1381) „лесновски рудник“ по свој прилици наставио је своју активност у последњој четвртини XIV века, односно по доласку Турака у ове области а под влашћу господина Константина Драгаша, као вазала (+ 1395). Повећан број насеља у оквирима властелинства манастира Леснова, које овај великаш прилаже раније већ помињаном повељом из 1381. године, говори о одређеном степену тадашњег напретка и просперитета. Из више турских извора се зна да је Кратово пало у турске руке 1390. године.⁴⁴ Није засигурно познато да ли

је, претходно, и Јован Оливер држао Кратово са околним рудницима, како се често подразумева, и што, чини се, не изгледа немогуће. Оливеров посед је обухватао пределе на левој обали Вардара, јужно и источно од Скопља, и протезао се до западних обронака Осоговске планине.⁴⁵ Граничне

Драгаша да и даље управља кратовским рудницима; *Злетовска област*, 35 (Кондев); такође в. нашу н. 39.

⁴⁵ О територији којом је владао Јован Оливер, коју је тешко прецизно одредити – *Византијски извори*, VI, 384 – 385, н. 94 (Ћирковић, Ферјанчић), са коментарима обимне литературе о овом питању; такође – Овчаров, *Историја и археологија*, 21; Атанасовским, *Пијанец*, 105; Ђ. Милошески, *Деспот Јован Оливер*, Скопје 2020, 53 – 56. За обазриву претпоставку о „нахији Оливер“ која се од средине XV до XVII века бележи у турским изворима, у Солунском санцаку, а чији се назив евентуално односи на Јована Оливера – А. Стојановски, *Кон прашањето за политичко-територијалната поделба на јужниот Балкан пред турското освојување*, *Историја*, 2, Скопје 1971, 153 – 165: 157 – 160; Томовић, *Повеља*, 98; накнадно разматрање истих турских докумената, које је обавио С. Ћирковић, *Богдан, Оливер и Вукашин у именима турских нахија*, Вардарски зборник, 2, 2003, 1- 9, показују, међутим, да одговарајући називи не припадају великашима из Душановог доба, тако ни лесновском Јовану Оливеру, већ личностима из млађег времена. Оливер се у историјским изворима први пут поуздано јавља пре 1340/41. године, са звањем великог слуге и као господар кочанског краја, где издаје повељу цркви Св. Димитрија, његовој вероватној ктиторији. Области Овчег поља и Злетова припале су му после 1330. а пре 1340/41 године, када као велики војвода

Хиландару, Стари српски архив, 4, 2005, 135 – 149: 138 (45), 140; Славева, Мошин, *Српски грамоти*, 200 – 203: 201; А. Соловјев, *Одабрани споменици српског права*, Београд 1926, 155 – 157: 156; Новаковић, *Законски споменици*, 435 – 437: 436 (VIII); Живојиновић, *Властелинство манастира Хиландара*, 81 – 82.

⁴³ Томоски, *Мекедонија низ векове*, 179 – 180, 181; Д. Алексовски, *Топономастиката на Кратовскиот регион*, Кратово 1986, 23, 25, 143.

⁴⁴ Матанов, *Княжевството на Драгаша*, 139 – 140; према – Simić, *Istoriski razvoj našeg rudarstva*, 51, 294, султан Бајазит (1389 – 1402/3) оставио је Константина



12. Део исте громаде – „Престо“ (снимак С. Габелић 2020)

линије овог поседа, при том, нису све поуздане. Што се северне границе тиче, треба запазити да се поједина имања лесновског манастира (предео Славиште, планина Бреза) сасвим приближавају подручјима Криве Паланке и Кратова, које је удаљено свега десетак километара северно од Леснова. На југоисточној страни регион Кратова се заправо и непосредно граничи са средњовековним селима Близанци (Близанско) и Мушково,⁴⁶ која су (од 1381. године) у власништву лесновског манастира.

Наредни период велике активности „лесновског рудника“ – искључивши, при том, претпоставку његовог тадашњег иницијалног настанка – свакако је могло бити XVI столеће. Из тог доба потиче податак из Пописа становништва Кратовске нахије за 1519. годину, који сведочи о рударским радовима обављаним у околини Леснова. Сељани оближњег Добрева, како сазнајемо, били су у обавези достављања дрвеног јаглена (врсте горива) за потребе оближњих рудника, док су поједини житељи Кнежина, Мушкова и Леснова припадали „мартолошкој дружини“ задуженој

краља Душана у селу Леснову обнавља односно подиже из темеља нову цркву манастира Архистратига Михаила код гроба св. Гаврила (Лесновског) – Габелић, *Манастир Лесново*, 27 – 38: 29.

⁴⁶ Уп. Алексовски, *Топономастиката на Кратовскиот регион*, 78, 108, 110, 112; Томовић, *Повеља*, 93, прилог 2.

да штити руднике кратовског подручја.⁴⁷ У овом раздобљу османске власти рударство је у кратовском крају у великом замаху, захваљујући одговарајућим мерама предузетим од стране султана Сулејмана Величанственог (1520 – 1566). Издавањем турског Рударског закона, 1536. године, подстакнут је интерес за рударство код домаћих и страних предузимача. Окружено рудницима олова, злата, сребра и бакра, Кратово је постало један од важнијих градова Румелије, европског дела Турске царевине, у коме се налазила и ковница новца.⁴⁸ Као закупци кратовских рудника издигли су се чланови локалне породице Пепић, браћа Никола, Димитрије и Ђорђе, који се у другој половини XVI века појављују као дародавци и нови ктитори манастира Леснова. Никола Пепић је 1558. или, вероватније, 1599. године на месту обрушене, дрвене спољашње приправе лесновске

⁴⁷ А. Стојановски, *Македонија во турското средновековие, од крајот на XIV – почеток на XVIII век (Кратовска нахија во XVI)*, Скопје 1989, 426 – 458: 442, 444.

⁴⁸ О полету рударства у кратовском рударском базену у XVI веку – Simić, *Istoriski razvoj našeg rudarstva*, 287 – 288, 293 – 299; Стојановски, *нав. дело*, 426 – 458: 449 – 453; Симић, *Историја Кратовске области*, 212 – 226; исти, *Рудник олова и цинка – Злетово*, Земља и људи, 5, Београд 1953, 81 – 85; уп. нашу н. 37; Јовановић, *Рударство на тлу Србије*, 383 – 384; најдеталније о рударским центрима у Кратову и Злетову у османском раздобљу – Шериф, *Рударството во Македонија*, 101 – 117, 123 – 130.



13. Иста громада, поглед са југа (аеро снимак О. Петров 2020)

цркве дао да се сагради нова, од камена, поручивши за њу и мермерну крстионицу (суд за освећену воду), при том учинивши манастиру и друге прилоге. Са братом Ђорђем на манастирском имању Шибин сазидао је цркву Св. Ђорђа, која није сачувана, а у лесновској монашкој обитељи подигао је капију на источној страни, манастирске ћелије и конак.⁴⁹ Оквирно у истом раздобљу,

⁴⁹ Љ. Стојановић, *Стари српски записи и натписи*, I, Београд (1902) 1982, 187 – 188, бр. 597 (запис из Лесновског Поменика датован у 1558); *Исто*, IV, 92, бр. 597 (померање датума записа на 1599); Габелић, *Манастир Лесново*, 40 – 41; о изгледу Пепићевог егзонартекса према старим снимцима, који је порушен у шездесетим годинама XX века – Иста, *Подне розете манастира Леснова*, Ниш и Византија, 16, 2018, 321 – 332: 324 – 331, сл. 1, 7 – 9; В. Поповска – Коробар, *Лесновски манастир Св. Архангела Михаила и Св. Гаврила Лесновског*, Скопје 2000 (каталог), 9 (фотографски снимак из 1957. године). Уп. Д. Поповић, *Агиазма из Кончулића*, Словенско средњовековно наслеђе, приредили З. Витић, Т. Јоановић, И. Шпадијер, Београд 2001, 363 – 473 (465), где се наглашава стилска уједначеност делова каменог ентеријера цркава у одређеним деловима Србије подигнутих по обнови Пећке патријаршије 1557. године. Спољашња припрага Леснова у целисти је обновљена у првој деценији XXI века, када се изгледа открио и стари под првобитне спољашње приправе израђен од обичних (тада углачаних) сивих камених плоча и украшен средишњом розетом (са пречником унутрашњег круга од 62 cm) унутар које је изведен Хексаграм (Давидова звезда, Соломонов печат). Розету уоквирује квадратно поље од око 150 x 150 cm, по концепцији слично розетама у подовима наоса и приправе лесновске цркве.

1581. године, храм манастира Леснова препокрио је оловним плочама „кратовски кнез“ Никола Бојчић, како се претпоставља такође имућни закупац делова рудника.⁵⁰ Низ података о тадашњем раду кратовских рудника и самом процесу производње сребрног новца у кратовској ковници остало је забележено у писаном сведочанству Кратовчанина Пир Мухамеда познатог под именом Заифи (Зајфи), који је живео у првој половини XVI века. У овим рудницама, како наводи Заифи, свакодневно се спуштало у јаме, уз помоћ чекрка, између 500 и 1000 радника, извађена руда носила се до потока где се дробила и прала, потом се пржила и затим стављала у топионицу, коју је покретала текућа вода. Добијени метал је слаган у друге пећи, у којима се одвајало сребро од олова. По обављеном рафинирању, сребро је ношено у ковницу новца, прошавши кроз руке 24 радника.⁵¹ Овде описани процес вађења и добијања руде одговара тадашњим стварним рударским радовима, који су

⁵⁰ Габелић, *Манастир Лесново*, 41; за калк натписа – Иста, *Записи са крова лесновске цркве*, Саопштења XVII (1985) 135 – 143: 140, 142, бр. 8.

⁵¹ *Злетовска област*, 35 (Кондев); Ризај, *Рударството во Македонија од XV до XVIII век*, 95 (Кратово се велича у рударској поеми Пир Мухамеда – Заифија; године 1567. као закупац рудника Кратово помиње се Мухамед; 1577. године из рудника Кратово за Анадолију треба да је пренет бакар; 1579. г. одобрено је олово за изградњу једног хана у Пловдиву, као и цркве претворене у џамију).



14. Гребен, дводелни камени блок са траговима издубљеног постројења, поглед са југа (аеро снимак О. Петров 2020)

доста добро познати према турским изворима.⁵² Описе донекле можемо упоређивати и са цртежима проналажења, пребирања, пржења и топљења руде, или и других рударских послова приказаним на бројним бакрорезима којима је илустрована чувена књига о рударству из средине XVI века Георгија Агриколе, снабдевана уз то и детаљним описима различитих рударских справа и алата.⁵³ По падини лесновског гребена чини се као да и препознајемо обресе таквих сличних, металуршких радионица или различитих делова „погона“ за добијање и прераду руде – пећи, топионице, базена, рупа за дробљење руде, затим плакаони-

⁵² Опширно о читавом процесу проналажења, вађења и обраде руде – Simić, *нав. дело*, 19 – 34. 54, и даље; посебно о центрима и хронолошким фазама рударства у турском раздобљу (осим Кратова, околина Скопља, Криве Паланке, Велеса, Штипа, и другде), као и администрацији и надзорно–управом систему у рудницама – Ризај, *нав. дело*, 94, 109 – 110. О обавезама и правима рудара и другим социјалним и етничким питањима – исти, *Rudari (madendžije)*, 213 – 236.

⁵³ Г. Агрикола, *О геологији, рударству и металургији* (G. Agricola, *De Re Metallica Libri XII*), превод са руског, приредили З. Петковић, Н. Ћалић, Д. Миловановић, Београд 2007; Simić, *нав. дело*, сл. 3 – 14; о разноврсним постројењима за добијање и обраду руде – Ћирковић, Ковачевић – Којић, Ћук, *Старо српско рударство*, 57 – 59; М. Антуновић Кобишка, *Алат и машине средњовековног рудара средње Европе, по Агриколи*, Рударски гласник, 2, 1981, 93 – 103; 3 (1981) 76- 85.

це, код речице, са каменим коритима за испирање руде у више нивоа, мерних граничних ознака и друго (сл. 4, 8 - 9).

Од остатака камених постројења „лесновског рудника“, односно њихових у камену издубљених делова, овде ћемо детаљније презентовати само два примера (сл. 10). Први представља громада састављена од слепљених већих стена, чија је позиција на северној (северо – западној) страни локалитета на гребену, у његовом горњем делу и, гледано са врха, приближно у другом хоризонталном „појасу“ сличних стена.⁵⁴ Ова кубична громада простире се у правцу исток – запад, висина јој досеже око 2 до 3 m и има у основи неправилан правоугаони, готово квадратни облик. Окружује ју ретко растиње, због чега неки њени делови нису сагледиви, а неравномерно је прекривена маховином. Вештачки направљене интервенције запажају се на свим њеним странама (сл. 11 – 12). На горњој површини су два плитка правоугаона издубљена корита, једно више другог, од којих је доње са правилније обликованим ивицама, а у средњем делу громадне масе су два плитка корита израђена једно изнад другог, тако што једно лежи хоризонтално а друго усправно. На предњој, јужној страни стене, у приземном појасу виде се различити усеци до око 1,5 m висине (најшири усек има ширину од 74 cm). Они се и визуелно издвајају по светложутој боји плитких,

⁵⁴ Вероватно се на овај део гребена односи назив «Горње Пешни» – уп .н. 10.

унутрашњих површина (сл. 13). Бочно, на источној страни ове масивне стене налази се део који личи на велико седиште или престо, сачињен од неколико степеника и равном површином са плитким широким удубљењем на врху: при тлу су два степеника приближно једнаке величине (шир. 30/35 cm, дуж. 140 cm, вис. 34/35 cm), трећи степеник уобличен је у виду два плитка седишта (шир. 42/44 cm, дубина 30/33, висина по 45 cm) а на четвртом је плитко кружно «седиште»(?) са сасвим малим наслоном (шир. 60 cm, дуб. 42, вис. 15 cm). „Престо“ у позадини на одређеном размаку надвисује велики и огољени коцкасти камен облик ивица, који је на више места издубљен малим рупама, неправилног кружног или четврстастог пресека, у које су некада углављиване дрвене греде. На источној страни громада се завршава ниском правоугаоном стеном у којој је издубљено плитко корито (око 110 x 30 cm). На бочним странама полукружног усека при дну громаде на западној страни, на висини од око 60 cm, издубљене су две мале рупе, које су чини се служиле за провлачење конопца и извлачење неког материјала из низине. Пред предњим лицем громаде, на малој раздаљини започиње стрма косина, те јој се ту прилази бочно, са југо – истока, широким издубљеним степеништем. Распознају се три плетка степеника дужине 180/150 cm, ширине 44 cm и висине 20/35 cm. Прилаз стени био је изгледа омогућен и са севера (северо – истока), из позадине, где су два ниска камена степеника данас готово уронила у земљу, као и преко северо – западног угла громаде, која је ту у равни стрмог терена и где је издубљено још једно, широко степениште са неколико плићих степеника.

Другу егземпларну громадну стену представља велики дводелни камени блок, на четвртом «хоризонталном нивоу» гребена (сл. 3, 14 – 15). Налази се на уској заравни, на којој је некада стајала и већ помињана црквица, на месту које се назива Ручник. У закошеном, горњем делу овог блока хоризонтално су поређани мали кружни отвори за постављање греда, у три реда и у релативно правилном поретку. Размак између горњих редова износи по 40 cm, а доњих по 50 cm. У доњем делу, на међусобном размаку од 320 cm, издубљена су два верикална «стуба» четврстастог пресека са правоугаоним проширењем на врху (укупне вис. 160 cm). При дну је и једна правоугаона ниша



15. Исто, трагови постројења (снимак С. Габелић 2020)

(шир. 75 cm, вис. 65 cm). На самом врху громаде кривуда узани и неколико метара дугачки канал, видљив одозго и са стране. Као и друге појединости на погледу са тла недоступним странама стене, канал се добро распознаје из птичје перспективе, односно на аеро снимцима начињеним дроном.⁵⁵

х х х

Може ли се наслутити намена ових, класарски грубо обрађених стена, која је свакако постојала, и да ли је она код обе била истовремена? Прва донекле наликује каквом праисторијском култном објекту, друга, чини се, јасније одговара у камену преосталом блоку коришћеном у току сложеног процеса рударско - металуршке производње. У вези са овим питањима понудићемо неколико могућих паралела.

⁵⁵ Драгоцене снимске дроном начинио је 2020. године Орданче Петров, приликом заједничког обиласка локалитета на гребену, коме се и овде срдечно захваљујем.

За прву овде издвојену громаду формалну и делимичну аналогију доноси, на пример, хридина Мали Сурун (Орлов Камен) код села Дупјачани (античко насеље Колобаиса) код Прилепа, на којој се налази локалитет са већим бројем камених објеката. По сличности са лесновском громадом упадају у очи стена раздвојена једним усеком и обликована у виду степеништа са малом платформом на врху, као и она у облику широке столице, код локалног становништва прозвана Престолом, због доминирајуће позиције и свог облика. Сматра се да локалитет потиче из праисторијског доба а да је кориштен и касније, у римском раздобљу, као и да је стена у облику престола служила за обредне функције.⁵⁶ Стене у форми природно или вештачки обликованих седишта срећу се и на бројним другим археолошким локалитетима, на пример на праисторијском „култном месту“ на врху Св. Петра у селу Доња Секира код Перника у долини реке Струме.⁵⁷ Мала седишта за једну особу, удубљена у издвојеним стенама, налазимо и при врху лесновског гребена, непосредно испод Белог Места (сл. 16).



16. Гребен, седиште усечено у стени
(снимак С. Габелић 2019)

Нашем локалитету код Леснова аналогије доноси и археолошки истраживани и детаљно презентовани средњовековни град Прилеп, односно његов слој словенске насеобине из периода од друге половине XII до краја XIV века, на коме су осим трагова стамбених објеката и некропола, констатовани и бројни други објекти издубљени у стенама – јаме, корита, пресе, негативи млинског камења, топионице, ковачнице, грнчарске и друге радионице и бројне пећи за топљење руде.⁵⁸

⁵⁶ Д. Темелкоски, *Археолошки истражувања на акропола на ридот Мал Сурун кај село Дупјачани*, Археолошки информатор бр. 2, Прилеп 2018, 43 – 49: 48 – 49, ил. 8; Д. Темелкоски, О. Јандреска, *Карти со култна намена на акропола на ридот Мал Сурун кај село Дупјачани*, нав. дело, 51 – 59: 56–57, ил. 7 – 9.

⁵⁷ Ph. Mihailov, *Rock Sanctuaries in the Struma Valley, Giving Gifts to God*, Proceedings of the 1st and 2nd International Conferences, Skorje – Kumanovo 2016 – 2017, 95 – 102: 96, fig. 7.

⁵⁸ Б. Бабиќ, *Материјална култура на Македонските Словени во светлината на археолошките истражувања во Прилеп. Прилог за историјата на културата на Македонскиот народ*, Прилеп 1986, 233 – 257, и даље; А. Дероко, *Маркови Кули – Град Прилеп*, Стари-

При том, у Прилепу је нарочито занимљива једна велика, издвојена и клесарски обрађена стена звана Престо, у близини цркве Св. Атанасија, која је обликована у гранитној стени што доминира простором пред њом, код које је седиште некада било окружено са три стране дрвеним гредама у виду заклона. Интерпретирана је као место за одржавање скупова житеља овог града. У вези са функцијом Престола као «управног» објекта у Прилепу, значајном друштвено – политичком центру жупе, поред кога су, претпоставља се, решавана најважнија питања заједнице, судски спорови, објаве, избор старешина и друго, скренута је пажња на социјалну институцију савета или збора, која је у племенским заједницама Словена позната још из времена насељавања.⁵⁹ Зна се, на пример, за овакве скупове или скупштине одржаване под ведрим небом, пред црквама, на острвима Брачу, Ластову, Мљету и у Паштровићима код Будве, из XII и XV века, затим

нар н. с. V – VI, 1956, 83 – 104: 97, сл. 29.

⁵⁹ Бабиќ, нав. дело, 214 – 217, црт. 22, сл. 70 – 72.

у Пољицима код Сплита, Црној Гори и Херцеговини, такође и за заједнички сабор властеле и народа одржан почетком XIV века у Тетову у Северној Македонији.⁶⁰ Саборно окупљање забележено је у новијем времену и у близини Леснова. Код села Калништа, северозападно од Злетова, на хридици названој „Трпеза“ – с асоцијацијом на сто или седиште – по предању одржавани су заједнички сабори становника околних села Калништа, Добрева и Маричина.⁶¹

Својеврстан друштвени центар са троном можда представља и прва описана громада на лесновској хридици, највероватније без политичке улоге а у директној организационо – регулаторној функцији рудника и насеобине рудара. На окупљањима код ове громаде могле су се обављати кључне формалности које су пратиле рударски рад – питања регулисања односа, управљања цеховима и деловима, разграничавања и додељивања рудних поља, обележавања налазишта и слично.⁶² Могло се такође пресуђивати и расправљати о раду и техничким питањима, рудари су можда ту добијали наднице, најзад ово место је можда функционисало и као мали трг. Детаљне податке о специфичном раду рударског збора садрже турски законодавни извори из XV и XVI века, у којима се у великој мери продужавала затечена, старија традиција.⁶³ За даља истраживања прошлости рударства лесновског краја имају значај и помени сељана Леснова као рудара у турским изворима.⁶⁴

⁶⁰ Исто, 217; Јиречек, Радонић, *Историја Срба*, II, 29 – 32. О различитим врстама скупова и значењу термина збор/сабор (државни и црквени сабори, скупови становника жупе, села и рударских општина) в. – *Лексикон српског средњег века*, 222 – 228 (С. Ћирковић, М. Благојевић, *Збор*).

⁶¹ *Злетовска област*, 59 (Керамидчиев).

⁶² Детаљније о рударском судству – Скарић, *Старо рударско право и техника*, 61 – 64; уп. н. 20.

⁶³ Вид. – Rizaj, *Rudari (madendžije)*, 221 – 222, 229; Ћирковић, Ковачевић – Којић, Ћук, *Старо српско рударство*, 148 – 152; О. Зиројевић, *Трагом Саса у Србији у XV и XVI веку*, Новопазарски зборник, 11, 1987, 93 – 101: 96.

⁶⁴ Поједини мештани села Леснова, претпоставља се уз одређене бенефиције, 1519. године били су чланови групе заштитара рудника у околини – вид. н. 45; *Злетовска област*, 245 (Апостолов). У пописима немуслиманског становништва XVII века у селима Кратовске нахије, Лесновци рудари (маденције) наводе се 1664. и 1666. године, док се током прве половине истог века (1618, 1621, 1637. и 1653.) региструје само број кућа у овом селу – *Турски извори за бугарската историја*, т. VII, ред. С. Андреев, С. Димитров, Софија 1986, 52, 209, 253, 275; ТИБИ, т. VIII, 2001, 320, 360.

х х х

Подручје Леснова, Злетова и Кратова са околином, прекривено остацима старих рударских радова, у археометалуршком смислу сасвим је непотпуно публикувано⁶⁵ и, уколико су наше идентификације тачне, на прагу смо једног засебног поља истраживања које припада историји рударства. Будућа систематска испитивања тих терена, укључујући и лесновско, свакако ће захтевати сарадњу већег броја стручњака различитих специјалности.

⁶⁵ За античко и средњовековно рударство Северне Македоније, вид. – О. Davis, *Ancient mining in the central Balkans*, *Revue internationale des etudes Balkaniques* III/5 – 6, Београд 1937, 405 – 418: 411, 412, 417; А. Керамидчиев, *Старото рударство и металургијата во Злетовска област*, *Историја. Списание на Сојуз на историските друштва на СР Македонија*, VIII/2, Скопје 1972, 171 – 188: 174 – 180 (римско доба), 180 – 184 (средњи век); в. и радове наведене у нашој н. 27; такође – Шериф, *Рударството во Македонија*, 9 – 10, 123 и даље; М. Ивановски, С. Ивановска Велкоска, *ХС „Злетовица“ 2008. Заштитни археолошки истражувања*, *Macedoniae Acta Archeologica*, 20, 2011, 467 – 494 (локалитети јужно од Злетова); о касноантичком рударству истог подручја – А. Апостолов, *Археолошки наоѓалишта по долината на Белошица, Пробиштипско*, *Стрежем* 4 (1964) 40 – 49; А. Керамидчиев, *Римското рударство во Источна Македонија*, *Гласник. Институт за национална историја XVIII/1*, Скопје 1974, 119 – 133: 120 – 126; *Злетовска област*, 33 – 34 (Кондев), 149 – 150 (Керамидчиев); 3. Белдедовски, *Брегалничкиот басен во римскиот и раниот средновековен период*, *Зборник*, VI, Штип 1990, 23 – 31 (23 – 24); I. Mikulčić, *Spätantike und Frühbyzantinische Befestigungen in Nordmakedonien. Städte – Vici – Refugien – Kastelle*, München 2002, 48 – 49, и даље: 247– 249, Nr. 139, 140, 147, Abb. 142 (у близини Леснова номирани су једино Добрево, северозападно од Леснова, и Градиште, ситуирано високо на огранцима Осогова, као касноантички локалитети).

Литература

- Агрикола Г., *О геологији, рударству и металургији* (G. Agricola, *De Re Metallica Libri XII*), превод са руског, приредили З. Петковић, Н. Таљић, Д. Миловановић, Београд 2007.
- Алексовски Д., *Топономастиката на Кратовскиот регион*, Кратово 1986.
- Антуновић Кобишка М., *Алат и машине средњовековног рудара средње Европе, по Агриколи*, Рударски гласник, 2, 1981, 93 – 103.
- Апостолов А., *Археолошки наоѓалишта по долини на Белошица. Пробиштипско*, Стрежем, 4, 1964, 40 – 49.
- Апостолов А., *Злетовска област од доселувањето на Словените до крајот на XIV век*, Гласник. Институт за национална историја, XVIII/3, Скопје 1973, 119 – 137.
- Атанасовски А., *Пијанец под власта на феудалниот господар Јован Оливер*, Годишен зборник, Филозофски факултет на унниверзитет «Св. Кирил и Методије», 20/46, Скопје 1993, 103 – 109.
- Атанасовски А., *Македонија во XIV век*, Тетово 2009.
- Бабик Б., *Материјална култура на Македонските Словени во светлинатана археолошките истражувања во Прилеп. Прилог за историјата на Македонскиот народ*, Прилеп 1986.
- Балабанов К., *Новооткриени имиња на зографи од 1341 година во црквата на Лесновскиот манастир*, Разглед. Списаније за литература, уметност и култура, VI/4, Скопје 1963, 400 – 407.
- Бандић Д., *Народна религија Срба у 100 појмова*, Београд 1991.
- Белдедовски З., *Брегалничкиот басен во римскиот и раниот средновековен период*, Зборник, VI, Штип 1990, 23 – 31.
- Велев И., *Записи и натписи од Лесновскиот книжевен центар*, Скопје 2001.
- Велев И., *Лесновскиот книжевен центар*, Скопје 1997.
- Веркович С., *Новыя славянския находки въ Македония*, Известия Импер. академии наукъ по отд. русскаго языка и словесности, т. VI, Санктпетербургъ 1858.
- Византијски извори за историју народа Југославије*, VI, ур. Ф. Баришић, Б. Ферјанчић, Београд 1986.
- Вујошевић Ж., *Повеља Константина Драгаша Хиландару о манастиру Леснову*, *Realia byzantino–balcanica. Studia in honorem LX annorum professoris Christi Matanov*, Софија 2014.
- Габелић С., *Манастир Лесново. Историја и сликарство*, Београд 1998.
- Габелић С., *Непознати локалитети у околини лесновског манастира*, Зборник за ликовне уметности Матице Српске, 20, 1984, 163 – 175.
- Габелић С., *Нова запажања о руднику и каменоломима код Леснова. Чуке Св. Тројице и Св. Атанаса*, Ниш и Византија, XXI, 2023, 445 – 459.
- Габелић С., *Подне розете манастира Леснова*, Ниш и Византија, XVI, 2018, 321 – 332.
- Габелић С., *Релефни украс јужног портала Леснова. Прилог византијско пластици 14. века*, Свет средњовековних утврђења, градова и манастира. Омаж Марку Поповићу, ур. В. Иванишевић, В. Бикић, И. Бугарски, Београд 2021, 251 – 272.
- Група аутора, *Лексикон градова и тргова средњовековних српских земаља*, Београд 2010.
- Дероко А., *Маркови Кули – Град Прилеп*, Старинар н. с., V – VI, 1956. 83 – 104.
- Динић М. Ј., *Из српске историје средњега века, За историју рударства у средњовековној Србији и Босни*, Београд 2003.
- Душанов законик*, приред. Ђ. Бубало, Београд 2010.
- Ђорђевић Т., *Кратово. Прилози за познавање градова у нашој земљи*, Посебна издања Географског друштва, св. 11, Београд 1931.
- Ђурић В. Ј., *Византијске фреске у Југославији*, Београд 1974.
- Елезовић Г., *Записи и натписи*, Зборник за историју Јужне Србије и суседних области, Скопље 1936.
- Живојиновић М., *Властелинство манастира Хиланадара у средњем веку*, Манастир Хиландар, изд. Г. Суботић, Београд 1998, 71 – 90.
- Живојиновић М., *Драгаша и Света Гора*, ЗРВИ, 43, 2006, 41 – 57.
- Зиројевић О., *Трагом Саса у Србији у XV и XVI веку*, Новопазарски зборник, 11, 1987, 93 – 101.
- Злетовска област. Географско-историски осврт*, ур. А. Апостолов et. al., Скопје 1974.
- ЗРВИ – Зборник радова Византолошког института, Београд
- Иванишевић В., *Новчарство средњовековне Србије*, Београд 2001.

Иванов Ђ., *Български старини из Македонија*, Софија (1931) 1970.

Иванова О., *Исчезнатите месни имиња во областа по сливот на Брегалница*, Споменици за средновековната и поновата историја на Македонија, V, изд. В. Мошин, Л. Славева, Прилеп 1999.

Ивановиќ М. „*Заборављени*“ ктитори у средновековној Србији“, Иницијал. Часопис за средновековне студије, 6, Београд 2018, 47 – 72.

Ивановски М., Ивановска Великоска С., *ХС „Злетовица“ 2008. Заштитни археолошки истражувања*, Macedoniae Acta Archeologica, 20, 2011, 467 – 494.

Иванов Ђ., *Свјерна Македонија*, Софија 1906.

Јиречек К., Радониќ, Ј., *Историја Срба*, II, 2. изд., Београд 1978.

Јовановиќ П., *Рударство на тлу Србије, I, Од палеолита до средине 20. века*, Београд 2007.

Катаничевиќ А. Б., *Институт урбарара у средновековној Србији*, Баштина, 51, Приштина – Лепосавиќ 2020, 263 – 279.

Катаничевич А. Б., *Хутмани српског средновековног права*, Анали Правног факултета у Београду, 2, 2022, 497 – 510.

Керамидчиев А., *Археолошки наоѓалишта во Пробиштипско*, Стремеж, бр. 6, Прилеп 1962, 45 – 62.

Керамидчиев А., *Археолошки наоѓалишта во Кратовско*, Зборник на Археолошкиот Музеј, IV – V, Скопје, 1966, 115 – 121.

Керамидчиев А., *Римско рударство во Источна Македонија*, Гласник. Институт за национална историја, VIII/1, Скопје 1974, 119 – 133.

Керамидчиев А., *Старото рударство и металургијата во Злетовска област*, Историја. Списание на Сојуз на историските друштва на СР Македонија, VIII/2, Скопје 1972, 171 – 188.

Лексикон српског средњег века, изд. С. Ћирковиќ, Р. Михаљчиќ, Београд 1999.

Маганов Х., *Княжевството на Драгаши. Към историята на Североисточна Македонија в предосманска епоха*, Софија 1997.

Микулчиќ И., *Средновековни градови и тврдини во Македонија*, кн. 5, Скопје 1996.

Милошески Ђ., *Деспот Јован Оливер*, Скопје 2020.

Михаљчиќ Р., *Крај Српског царства*, Сабрана дела, I, Београд 2011.

Мишиќ С., *Хрисовуља цара Стефана Душана о оснивању Злетовске епископије (1346. септембар 1. – 1347. август 31)*, Стари српски архив, 13, Београд 2014, 181 – 206.

Мишиќ С., *Хрисовуља цара Стефана Душана о поклањању цркве Светог Николе у Псачи манастиру Хиландар*, Стари српски архив, 4, 2005, 135 – 149.

Мркобрад Д., *Археометалуришка истражувања на Паурији*, Гласник Српског археолошког друштва, 10, Београд 1995, 79 – 88.

Новаковиќ Ст., *Законски споменици српских држава средњег века*, Београд 1912.

Новаковиќ С., *Српски поменици XV – XVIII века*, Гласник Српског ученог друштва, XLII, Београд 1875.

Овчаров Н., *История и археология на Вардарска Македонија през XIV в.*, Софија 1996.

Поповиќ Б., *Српска средновековна владарска и властеоска одећа*, Београд 2020.

Поповиќ Д., *Агиазма из Кончулића*, Словенско средновековно наслеђе, Зборник Ђ.

Трифунковиќа, приредили З. Витиќ, Т. Јовановиќ, И. Шпадијер, Београд 2001.

Поповиќ Д., *Свете горе средновековне Србије – писани извори, просторни облици, градитељска решења*, ЗРВИ, 44/1, 2007, 253 – 274.

Поповска – Коробар В., *Лесновски манастир Св. Архангела Михаила и Св. Гаврила Лесновског*, Скопје 2000.

Ризај С., *Рударството во Македонија од XV до XVIII век*, Гласник на Институтот за национална историја, год. XIV, бр. 2 – 3, Скопје 1970, 91 – 111.

Родиќ Н., *Рударска терминологија у старим српским текстовима*, Јужнословенски Филолог, XLII, 1986, 137 – 146.

Ћирковиќ С., *Богдан, Оливер и Вукашин у именима турских нахија*, Вардарски зборник, 2, 2003, 1–9.

Симиќ С., *Лесновски манастир св. оца Гаврила задужбина српског деспота Јована Оливра*, Београд 1912

Симиќ В., *Рударство гвожђа средновековне Србије и Босне*, Београд 1988.

Симиќ С., *Историја Кратовске области*, Годишњица Николе Чупића, XXXIII, Београд 1914.

Симиќ С., *Рудник олова и цинка – Злетово*, Земља и људи, 5, Београд 1953, 81 – 85.

Скариќ В., *Стари турски рукопис о рударским пословима и терминологији*, Споменик СКА, LXXIX, други раз. 62, Београд 1936, 5 – 24.

Скариќ В., *Старо рударско право и техника у Србији и Босни*, Београд 1939.

Славева Л., Мошин В., *Српски грамоти од Душаново време*, Прилеп 1988.

- Соловјев А., *Одабрани споменици српског права*, Београд 1926.
- Стојановић Љ., *Стари српски записи и натписи*, I, Београд 1902/1982.
- Стојановски А., *Кон прашањето за политичко-територијалната поделба на јужниот Балкан пред турското освојување*, Историја, 2, Скопје 1971, 153 – 165.
- Стојановски А., *Македонија во турското средновековие, од крајот на XIV – почеток на XVIII век (Кратовска нахија во XVI век)*, Скопје 1989.
- Темелкоски Д., *Археолошки истражувања на акропола на ридот Мал Сурун кај село Дупјачани*, Археолошки информатор, 2, Прилеп 2018, 43 – 49.
- Темелкоски Д., Јандреска О., *Карти со култна намена на акропола на ридот Мал Сурун кај село Дупјачани*, Археолошки информатор, 2, Прилеп 2018, 51 – 59.
- Томовић Г., *Морфологија ћириличких натписа на Балкану*, Београд 1974.
- Томовић Г., *Повеља манастира Леснова*, Историјски часопис, XXIV, Београд 1977, 83 – 102.
- Томоски Т., *Македонија низ векове, Градови. Тврдини. Комуникации (Морозвиждска епископија)*, Скопје 1999.
- Тошић Р., Рашковић Д., *Ранохришћански споменици на источним падинама Копаника*, ЗРВИ, 44/1, 2007, 27 – 45.
- Турски извори за българската история*, т. VII, ред. С. Андреев, С. Димитров, София 1986, 52, 209, 253, 275; ТИБИ, т. VIII, 2001, 320, 360.
- Ћирковић С., Ковачевић – Којић Д., Ћук Р., *Старо српско рударство*, Београд – Нови Сад 2002.
- Ћирковић С., *Работници, војници, духовници*, Београд 1997.
- Ферјанчић Б., *Србија и Византија (Стефан Душан и српска властела у делу Јована Кантакузина)*, ЗРВИ, XXXIII, 1994, 177 – 194.
- Ферјанчић Б., Ћирковић С., *Стефан Душан краљ и цар (1331 – 1355)*, Београд 2005.
- Фостиков А., *Утицај Саса на развој занатства у средњовековној Србији*, Између Подунавља и Средоземља: тематски зборник посвећен проф. Др. Синиши Мишићу. Пожаревац – Ниш 2021.
- Цвијић Ј., *Основе за географију и геологију Македоније и Старе Србије*, I, Београд 1906
- Шериф А., *Рударството во Македонија во време на османлиското владеење*, Скопје 2001.
- Davis O., *Ancient mining in the central Balkans*, Revue internationale des etudes Balkaniques, III/5 – 6, Beograd 1937, 405 – 418.
- Gabelić S., *Crkva na grebenu u blizini Lesnova. Preliminarni rad*, Patrimonium.mk, 19, 2021, 263–274.
- Gabelić S., *Fasadne freske Lesnova: razlozi postavljanja i preslikavanja*, Patrimonium.mk, 18, 2020, 381–440.
- Gabelić S., *Iz topografije crkve manastira Lesnova: Južni portal. Arhitektonski ukras. Fasadne freske. Zgraffiti*, Patrimonium, MK, 17, 2019, 173 – 196.
- Lexikon der christlichen Ikonographie* 8, ed. W. Braunfels, Freiburg im Breisgau 1968.
- Mihailov Ph., *Rock Sanctuaries in the Struma Valley, Giving Gifts to God*, Proceedings of the 1st and 2nd International Conferences, Skopje – Kumanovo 2016 – 2017, 95 – 102.
- Mikulčić I., *Spätantike und Frühbyzantinische Befestigungen in Nordmakedonien. Städte – Vici – Refugien – Kastelle*, München 2002.
- Rizaj S., *Rudari (madendžije) u sistemu privilegija i dužnosti („Wuaf ve Musellem Reaya“)*, Glasnik Muzeja Kosova i Metohije, 9, Priština 1964, 213 – 236.
- Rudarstvo Jugoslavije* (11. Svetski rudarski kongres, Beograd), ur. I. Ogorelec., Zagreb 1982.
- Simić V., *Istoriski razvoj našeg rudarstva*, Beograd 1951.
- Spaho F., *Turski rudarski zakoni*, Glasnik Zemaljskog muzeja u Bosni i Hercegovini, XXV/1, Sarajevo 1913, 133 – 138, 163 – 194.

Smiljka GABELIĆ

SETTLEMENT NEAR LESNOVO: METALLURGIC - MINING SAXON COMPLEX (?)

Summary

The paper discusses parts of a hard-to-reach and archeologically unexplored site on a steep ridge of volcanic origin a few kilometers away from the villages of Lesnovo and Dreveno, near Zletovo, which is probably one part of a hitherto unknown mining complex (fig. 1–2). The site consists of isolated rock boulders, on whose surfaces various artificial interventions can be recognized, and on the plateau, approximately in the middle of it, there are the remains of a collapsed stone church (fig. 2-3). Based on some indications from medieval written sources, it could be St. Procopius church at Pesh(t)no, a hamlet of the nearby village Dreveno, recorded in 1340/41. However, in the charters from 1346/47 and 1381 Saint Procopius church is listed as being in Drenovo Dol (notes 7–13). It is assumed that the church, built inside a mining colony, was probably Catholic, as in other mining centers of medieval Serbia (n. 14–16), and that this settlement was most likely founded by the Saxons, miners of German origin, who settled in Serbian lands from the middle of the 13th century (n.17–21). Judging by the historical context and certain sources related to this area, the Lesnovo mining settlement may have emerged in the middle of the 14th century, at the time of the expansion of the Serbian state and the then economic growth of this entire area. At that time Lesnovo was under the direct rule of the powerful great duke and despot Jovan Oliver,

the probable owner of that mine, and the founder of the famous church of the Archangel Michael in the monastery of Lesnovo, which in that period rose to the level of an episcopate (n. 33–37). The mine most likely continued its activity after the arrival of the Turks at the end of the 14th century (note 44), and in the 16th century (notes 47–51).

Two boulders with different cuts, depressions, steps and hollowed out seats are presented in more details (fig. 10). Special attention is paid to a massive boulder, a stone “construction” with various artificially created stepped incisions, troughs and recesses, which in one part resembles a large seat or throne (figs. 11–13), similar to stone “objects” at some other archaeological sites in Northern Macedonia (n. 56–59), in an attempt to decipher its function. It was possibly used in the organizational and regulatory role of the mining settlement. Another example is a two-part stone block that was probably used during the mining production process (fig. 3, 14-15).

Based on observations of the terrain and surface finds of pottery from 4th to 6th century (fig. 7, n. 31), it seems that the site had three chronological layers of activity, late antique, medieval and late Byzantine (Ottoman). Future archaeological research should more reliably determine the scope and chronology of the formation of the Lesnovo mining and metallurgic complex, as well as the possible phases of its activity.

ЛОКАЛИТЕТ ВО БЛИЗИНА НА ЛЕСНОВО: МЕТАЛУРШКО-РУДАРСКИ САКСОНСКИ КОМПЛЕКС (?)

Резиме

Во текстот се разгледуваат делови од еден тешко достапен и археолошки неистражен локалитет лоциран на стрмен гробен од вулканско потекло на неколку километри од селата Лесново и Дрeвено, кај Злетово, кој веројатно претставува дел од досега непознат рударски комплекс (сл. 1-2). Локалитетот е составен од изолирани мазни камења, на чии површини се препознаваат различни вештачки интервенции, а во средината на платото се наоѓаат остатоци од урната камена црква (сл. 2-3). Врз основа на некои индикации од средновековните пишани извори, тоа би можело да биде црквата Св. Прокопиј кај Пеш(т)но, мала населба во близина на денешното село Дрeвено, забележана во 1340/41 година. Меѓутоа, во повелбите од 1346/47 и 1381 година црквата Свети Прокопиј е наведена во селото Дренов Дол (забелешки 7-13). Се претпоставува дека црквата во рударската колонија, најверојатно била католичка, како што е пример во другите рударски центри на средновековна Србија (бр. 14-16), и дека оваа населба најверојатно била основана од страна на саксонците, рудари со германско потекло, кои се населиле во српските земји од средината на XIII век (н.17-21). Судејќи според историскиот контекст и одредени извори поврзани со оваа област, може да се претпостави дека Лесновската рударска населба настанала во средината на XIV век, во времето на ширењето на српската држава и тогашниот економски раст на целиот овој простор. Лесново во тоа време било под директна управа на моќниот голем војвода и деспот Јован Оливер, веројат-

ниот сопственик на овој рудник и ктитор на познатата црква Архангел Михаил во Лесновскиот манастир, која во тој период се издигнува на ниво на епископија (бр. 33-37). Рудникот најверојатно ја продолжил својата дејност и по доаѓањето на Турците на овие простори кон крајот на XIV век (забелешка 44), а и во XVI век (забелешки 47-51).

Подетално се претставени два мазни камења со различни засеци, вдлабнатини, скали и издлабени седишта (сл. 10). Посебно внимание се посветува на масивниот камен, камена „конструкција“ со разни вештачки создадени скалести засеци, корита и вдлабнатини, која во еден дел наликува на големо седиште или трон (сл. 11-13), слична на камените „предмети“ откриени на други археолошки локалитети во Северна Македонија (бр. 56-59), во обид да се дешифрира нејзината функција. Овој камен можеби бил користен во организационата и регулаторната улога на рударската населба. Друг пример е дводелниот камен блок кој веројатно се користел во процесот на производство на рудата (сл. 3, 14-15).

Врз основа на набљудувањата на теренот и површинските наоди на керамика од IV до VI век (сл. 7, забелешка 31), се чини дека локалитетот имал три хронолошки слоеви на активност - доцноантички, средновековен и доцновизантиски (османлиски). Идните археолошки истражувања посигурно ќе го утврдат обемот и хронологијата на формирањето на Лесновскиот рударско-металуршки комплекс, како и можните фази на неговата дејност.